



Санкт-Петербургское государственное бюджетное  
профессиональное образовательное учреждение  
**«ПОЖАРНО-СПАСАТЕЛЬНЫЙ КОЛЛЕДЖ  
«САНКТ-ПЕТЕРБУРГСКИЙ ЦЕНТР ПОДГОТОВКИ СПАСАТЕЛЕЙ»**

**ПРИНЯТО**

Общим собранием работников  
и представителей обучающихся  
Санкт-Петербургского  
Пожарно-спасательного колледжа  
Протокол от « 30 » 06 2022 № 2

**РАССМОТРЕНО**


на заседании Совета родителей  
(законных представителей)  
несовершеннолетних обучающихся  
Протокол от « 24 » 05 2022 № 1

**РАССМОТРЕНО**

на заседании Студенческого совета  
Протокол от « 31 » 05 2022 № 1

**УТВЕРЖДЕНО**

приказом директора Санкт-Петербургского  
Пожарно-спасательного колледжа  
от « 30 » 06 . 2022 № 114-0

Директор Санкт-Петербургского  
Пожарно-спасательного колледжа  
  
\_\_\_\_\_ С.В. Шарапов

**Локальный акт № 36**

Положение о форме одежды обучающихся и представителей администрации,  
знаках различия  
в Санкт-Петербургском государственном бюджетном профессиональном  
образовательном учреждении «Пожарно-спасательный колледж  
«Санкт-Петербургский центр подготовки спасателей»

## 1. Общие положения

1.1 Настоящее Положение о форме одежды обучающихся и представителей администрации в Санкт-Петербургском государственном бюджетном профессиональном образовательном учреждении «Пожарно-спасательный колледж «Санкт-Петербургский центр подготовки спасателей» (далее – Колледж, Образовательное учреждение) разработано в соответствии с:

- Федеральным законом от 29.12.2012 № 273-ФЗ «Об образовании в РФ»;
- Федеральным законом от 24 июля 1998 № 124-ФЗ «Об основных гарантиях прав ребенка в Российской Федерации»;
- мнением Совета обучающихся, Совета родителей;
- Уставом Колледжа;
- и предназначено для работников Колледжа (руководителей первого (директор), второго (заместители директора, главный бухгалтер), третьего уровней (заведующие отделениями), отдельных категорий специалистов, студентов.

1.2. Форма одежды предназначена для ношения строго в соответствии с настоящим Положением. Настоящее Положение обязательно для обучающихся Колледжа и следующих работников Колледжа: руководителей первого (директор), второго (заместители директора, главный бухгалтер), третьего (заведующие отделениями) уровней, отдельных категорий специалистов. Все предметы форменной одежды должны отвечать установленным образцам и описаниям, быть тщательно подогнанными и содержаться в безупречном и исправном состоянии.

1.3. Порядок получения формы одежды обучающимися и представителями администрации колледжа:

1.3.1. Обучающиеся приобретают комплекты форменной одежды за собственный счет (за счет средств родителей, законных представителей). Допускается приобретение форменной одежды обучающимся и представителям администрации за счет средств колледжа для участия в торжественно-траурных мероприятиях.

1.3.2. Обучающиеся поступившие в порядке перевода из других учебных учреждений приобретают форму одежды в соответствии с пунктом 1.3.1. Положения.

1.4. Право на ношение форменной одежды Колледжа имеют студенты только при наличии студенческого билета.

1.5. При ношении формы одежды обучающиеся обязаны:

- иметь аккуратную прическу, опрятный внешний вид;
- не держать руки в карманах;
- курить только в строго отведенных для этого местах;
- воздерживаться от курения на ходу, в том числе и за территорией Колледжа;
- не носить на территории Колледжа наушники и аудио-гарнитур;
- не использовать ненормативную лексику.

1.6. Форма одежды устанавливается:

- повседневная;
- парадная;
- специальная (исключительно для проведения практических занятий).

1.7. Повседневная форма подразделяется на летнюю и зимнюю.

Переход обучающихся Колледжа с летней на зимнюю форму одежды и обратно осуществляется в соответствии с распоряжением директора Колледжа. Перед переходом на ту или иную форму одежды руководителями структурных подразделений проводятся строевые смотры.

1.8. Форма одежды используется:

1.8.1. Парадная – только по распоряжению директора Колледжа и (или) заместителя по воспитательной работе:

- при участии в парадах, на строевых смотрах, торжественных церемониях;
- в дни государственных праздников Российской Федерации, праздновании юбилейных дат Колледжа;
- при освящении знамен и штандартов;
- при получении наград;

- при погребении и возложении венков к памятникам и могилам;
- иных мероприятиях.

1.8.2. Повседневная – на учебных занятиях в Колледже и в иных случаях, если не определена другая форма одежды.

1.9. Форма одежды для участия в мероприятиях устанавливается директором Колледжа, с учетом характера и условий проведения (выполнения задач).

1.10. При временном пребывании обучающихся, сотрудников в другом регионе надлежит руководствоваться установленной в данном регионе одежды по сезону.

1.11. При ношении формы одежды запрещается:

- ношение куртки (как летней так и зимней) в расстегнутом виде;
- ношение обуви в расшнурованном виде;
- ношение любых украшений, разрисовывать шевроны и форму;
- передавать форму другому лицу для использования в различных целях;
- ношение предметов формы одежды, снаряжения, знаков различия и нагрудных знаков, измененных или неустановленных образцов и не предусмотренных настоящим Положением;
- использование символики и знаков отличия других министерств и ведомств (МЧС, МВД, МО и др.) без согласия директора;
- ношение загрязненной и поврежденной формы;
- смешение предметов формы одежды, а также одежды с гражданской (ношение гражданской верхней одежды поверх установленной формы одежды; гражданской обуви и головных уборов).
- ношение зонтов, сетчатых сумок, сумок и пакетов ярких расцветок;
- прибывать в Колледж в гражданской форме одежды, за исключением случаев, когда имеется согласие директора Колледжа и в исключительных случаях – руководителем структурного подразделения.

1.12. Данные правила обязательны для исполнения как на территории Колледжа, так и вне его.

## **2. Форма одежды обучающихся и представителей администрации Колледжа**

2.1. Для студентов и представителей администрации Колледжа, указанных в пункте 1.2. настоящего Положения, утверждаются следующие образцы формы:

### **2.1.1. Парадная форма:**

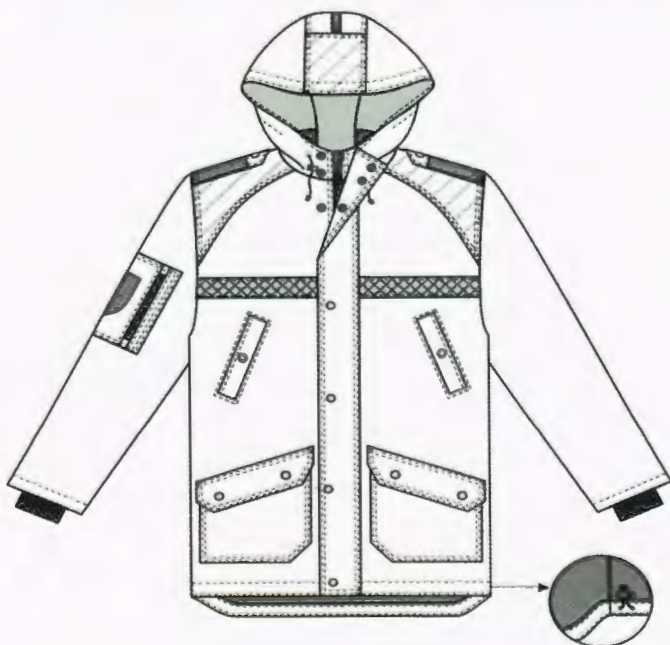
- летняя одежда: берет красного цвета, футболка белого цвета, брюки и куртка серого цвета, для девушек – юбка серого цвета, туфли, ботинки с высоким берцем черного цвета, белые перчатки, белый ремень, для девушек белые банты (для руководства Колледжа допускается ношение ремня золотистого цвета, аксельбантов, кокарды общевойсковой);
- зимняя одежда: шапка-ушанка меховая серого цвета, куртка утепленная серого цвета (прямой силуэт, рукав реглан, капюшон не отстёгивается, «полевые» погоны на кнопках, на груди 2 прорезных кармана застегиваются на кнопки, в нижней части куртки 2 накладных кармана с клапаном; на груди и спине горизонтально расположен светоотражающий элемент, защищённый сеткой; на правом рукаве накладной карман, на кармане ответная мягкая накладка в форме шеврона «Щит»; на левом рукаве нашивка шеврон РОССИЯ полусфера триколор), футболка белого цвета, брюки и куртка серого цвета, для девушек – юбка серого цвета, ботинки с высоким берцем черного цвета, белые перчатки, белый ремень (для руководства Колледжа допускается ношение ремня золотистого цвета, аксельбантов, кокарды общевойсковой).

### **2.1.2. Повседневная форма:**

- летняя одежда: берет красного цвета, футболка красного цвета, брюки и куртка серого цвета, для девушек – юбка серого цвета, жилет или джемпер полушерстяные серого цвета с накладками, туфли, ботинки с высоким берцем черного цвета, черный ремень;



- зимняя одежда: шапка-ушанка меховая серого цвета, куртка утепленная серого цвета (прямой силуэт, рукав реглан, капюшон не отстёгивается, «полевые» погоны на кнопках, на груди 2 прорезных кармана застегиваются на кнопки, в нижней части куртки 2 накладных кармана с клапаном; на груди и спине горизонтально расположен светоотражающий элемент, защищённый сеткой; на правом рукаве накладной карман, на кармане ответная мягкая накладка в форме шеврона «Щит»; на левом рукаве нашивка шеврон РОССИЯ полусфера триколор), футболка красного цвета, брюки и куртка серого цвета, жилет или джемпер полушерстяные серого цвета с накладками, ботинки с высоким берцем черного цвета;



## 2.2. Ношение нашивок, погон и знаков различия:

- на левом рукаве куртки размещается «Флаг РФ» в виде полукруга на расстоянии 4 см от верхней точки шва притачивания рукава;

9 см



4 см

- на правом рукаве куртки руководителей первого, второго, третьего уровней и обучающихся размещается нарукавный знак (шеврон) принадлежности к Колледжу с надписью «Руководство» либо «Студент» на расстоянии 90 мм от верхней точки шва притачивания рукава;

9,0 см



11,5 см



- на левом рукаве куртки, на расстоянии 4 см от нижнего среза нарукавного знака (шеврона) принадлежности к Колледжу размещается знак (курсовка) различия по годам



обучения обучающихся на базе 9 классов – 1, 2, 3, 4 курс, на базе 11 классов – 2, 3, 4 курс (по согласованию с директором курсовки могут не применяться).



- на расстоянии 20 мм ниже клапана левого кармана куртки размещается Эмблема Колледжа (шеvron, диаметром 9 см) «САНКТ-ПЕТЕРБУРГСКИЙ ПОЖАРНО-СПАСАТЕЛЬНЫЙ КОЛЛЕДЖ»;



- на груди слева, на клапане кармана располагается текстильная лента размером 120\*30 мм для размещения знака (шеvron) прямоугольной формы черного цвета, с синей окантовкой и надписями (аппликацией) желтого цвета «ФАМИЛИЯ И.О.»;

- на груди справа, на клапане кармана располагается текстильная лента размером 120\*30 мм для размещения знака принадлежности к обучающимся (студент) либо наименование должности работника Колледжа, прямоугольной формы черного цвета, синей окантовкой и надписями желтого цвета;

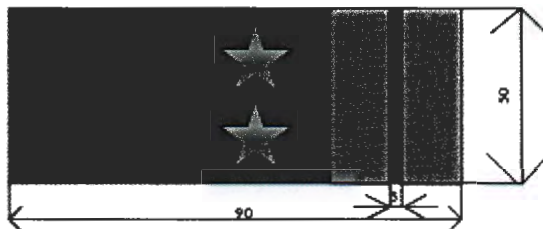
- на куртку серого цвета на пуговицу, изготовленную из металла (сплава) золотистого цвета, с выпуклым изображением гербовой фигуры двуглавого орла, диаметром 10 мм, крепятся погоны темно-синего (серого) цвета с красной/оранжевой окантовкой, со следующими знаками различия:



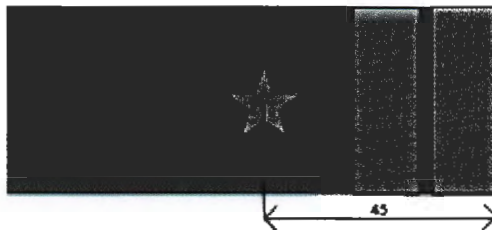
- на поверхность погон для руководителя первого уровня (директор) Колледжа крепятся изготовленные из металла (сплава) золотистого цвета выпуклые звезды диаметром 20мм, количество на одном погоне – три звезды, из которых две нижние звезды расположены с двух сторон посередине между продольной осевой линией, центры звезд располагаются в 25 мм от нижнего края погона, третья звезда выше первых двух на продольной осевой линии погона, между центрами звезд расстояние 25 мм;



- на поверхность погон для руководителей второго уровня (заместители директора, главный бухгалтер, специалист уполномоченный на решение задач в области гражданской обороны и защиты в ЧС). Колледжа крепятся изготовленные из металла (сплава) золотистого цвета выпуклые звезды диаметром 20мм, количество на одном погоне – две звезды, которые расположены с двух сторон посередине между продольной осевой линией, центры звезд располагаются в 25 мм от нижнего края погона, между центрами звезд расстояние 25 мм;

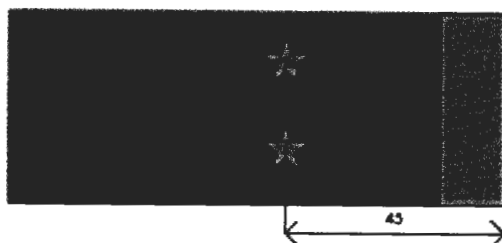


- на поверхность погон для руководителей третьего уровня (заведующие отделениями, начальники структурных подразделений, руководитель физического воспитания, преподаватель-организатор ОБЖ, юрисконсульт) Колледжа крепятся изготовленные из металла (сплава) золотистого цвета выпуклые звезды диаметром 20 мм, количество на одном погоне – одна звезда, расположенная на продольной осевой линии погона, центр звезды располагается в 45 мм от нижнего края погона;

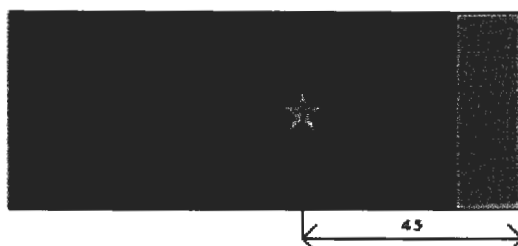


- на поверхность погон для мастеров производственного обучения Колледжа крепятся изготовленные из металла (сплава) золотистого цвета выпуклые звезды диаметром 13 мм, количество на одном погоне – две звезды, расположенные с двух сторон посередине

между продольной осевой линией, центры звезд располагаются в 45 мм от нижнего края погона, между центрами звезд расстояние 20 мм;



- на поверхность погон для иных специалистов и педагогических работников Колледжа, связанных с обучением по специальным дисциплинам, крепятся изготовленные из металла (сплава) золотистого цвета выпуклые звезды диаметром 13 мм, количество на одном погоне – одна звезда, расположенные с двух сторон посередине между продольной осевой линией, центры звезд располагаются в 45 мм от нижнего края погона;



на поверхность погон для обучающихся Колледжа крепится изготовленная из металла (сплава) золотистого цвета буква «С» высотой 20 мм, шириной 12 мм, расположенная на продольной осевой линии погона, нижний край которой располагается в 15 мм от нижнего края погона. Студенты, наиболее отличившиеся в общественной жизни Колледжа, в т.ч. старосты групп, имеющие безупречную дисциплину, могут быть отмечены путем размещения на погонах золотистыми полосами, аналогичные званиям (специальным званием): младший сержант, сержант, старший сержант. Перпендикулярно продольной осевой линии погона могут располагаться изготовленные из металла (сплава) золотистого цвета полосы (две узкие полосы – младший сержант, три узкие полосы – сержант, одна широкая полоса – старший сержант). В рамках настоящего положения, указанные специальные звания являются студенческими знаками отличия и применяются исключительно для мотивации студентов к повышению уровня успеваемости, дисциплинированности, патриотического воспитания на срок обучения. Указанные специальным званием могут быть присвоены (сняты) отдельным приказом директора Колледжа.

Нижний край полосы располагается в 15 мм от нижнего края погона. Ширина узкой полоски – 10 мм, длина – 45 мм, ширина широкой полоски – 20 мм, длина – 45 мм.





- цвет и форма погон могут быть изменены на основании отдельного приказа директора Колледжа, в соответствии действующими локальными актами и законами Российской Федерации.

2.3. На берете расположен круглый шеврон (диаметром 5,5 см) с эмблемой Колледжа.

2.3.1. Берет красного цвета носится прямо, без наклона, эмблема смещена левее на 1 см от центра.

2.3.2. Разрешается ношение берета при зимней одежде в весеннее (осеннее) время года и зимнее время при тёплой погоде.

2.3.3. Снятый берет в строю и при выполнении торжественных ритуалов держится в левой свободно опущенной руке шевроном вперед.

### **3. Ношение орденов, медалей, символов государственных наград и других знаков отличия**

3.1. При ношении повседневной и парадной формы одежды на куртке серого цвета справа на груди должны располагаться знаки отличия (об окончании учебного заведения, знаки ГТО, отличник в учебе и пр.), слева на груди должны быть расположены государственные, ведомственные награды (ордена, медали).

Ношение знаков отличия и наград допускается только при наличии соответствующего удостоверения на знак отличия, награду.

### **4. Требования, предъявляемые к внешнему виду**

4.1. Внешний вид должен соответствовать общепринятым в обществе нормам делового стиля и исключать вызывающие детали, волосы, лицо и руки должны быть чистыми и ухоженными, используемые дезодорирующие средства должны иметь легкий и нейтральный запах.

4.2. Форма, соответствующая внешнему виду, подлежит замене за счет средств обучающихся, их родителей или законных представителей.

4.3. Посещение занятий студентами Колледж допускаются только в форме одежды установленного образца в соответствии с Положением о ношении формы одежды.

4.4. Для всех обучающихся обязательна аккуратная деловая прическа:

- обучающиеся юноши должны иметь классическую короткую стрижку (волосы не более 3 см), чисто выбритое лицо;

- обучающиеся девушки должны иметь длинные и средней длины волосы, собранные в пучок или косу, прибраны заколками, бантом (распущенные волосы не допускаются).

4.5. Не разрешаются яркий макияж, маникюр, пирсинг, септумы. У девушек допускаются ногти средней длины (не более 3 мм), маникюр – бесцветный или с использованием лака светлых тонов без рисунков, наклеек и страз.

4.6. На уроках по физической подготовке рекомендуется приобрести спортивную форму для занятий на улице.

4.7. Для занятий во внеурочное время в секциях, кружках по профессиональной подготовке рекомендуется индивидуальное личное снаряжение (минимальный комплект).

4.8. Для студентов, имеющих разрешение на свободное посещение в связи с трудоустройством в пожарно-спасательные формирования территориального гарнизона пожарной охраны Санкт-Петербурга и Ленинградской области, не допускается ношение установленной форменной одежды в подразделении, в котором проходят службу (работу).

### **5. Особенности ношения формы одежды**

5.1. Обучающиеся, допустившие как умышленную, так и неумышленную порчу, утрату, или иное действие, привлекшее к не возможности ношения формы одежды, или ее

элементов, обязаны в кратчайшие сроки за собственный счет приобрести и (или) привести форму одежды в соответствие с настоящим Положением.

5.2. Обучающиеся, допустившие нарушение установленных правил ношения формы одежды, привлекаются к дисциплинарной ответственности.

## **6. Заключительные положения**

6.1. Настоящее Положение вступает в силу с момента его утверждения.

6.2. С инициативой внесения изменений и дополнений в текст настоящего Положения, могут выступать директор, заместители директора и заведующие отделениями Колледжа.